



Register your new Bosch now:
www.bosch-home.com/welcome

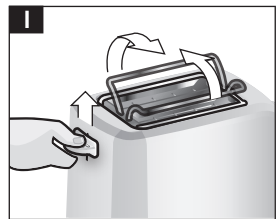
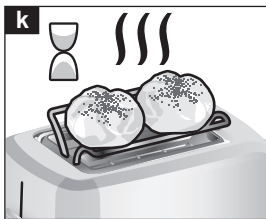
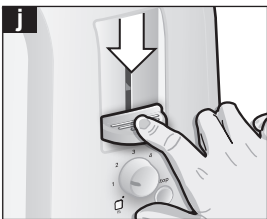
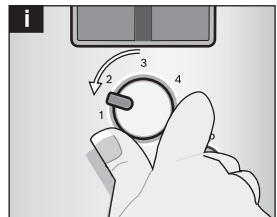
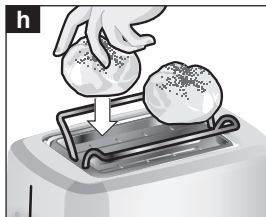
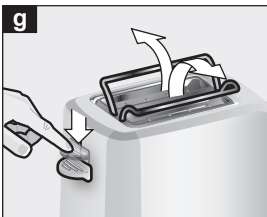
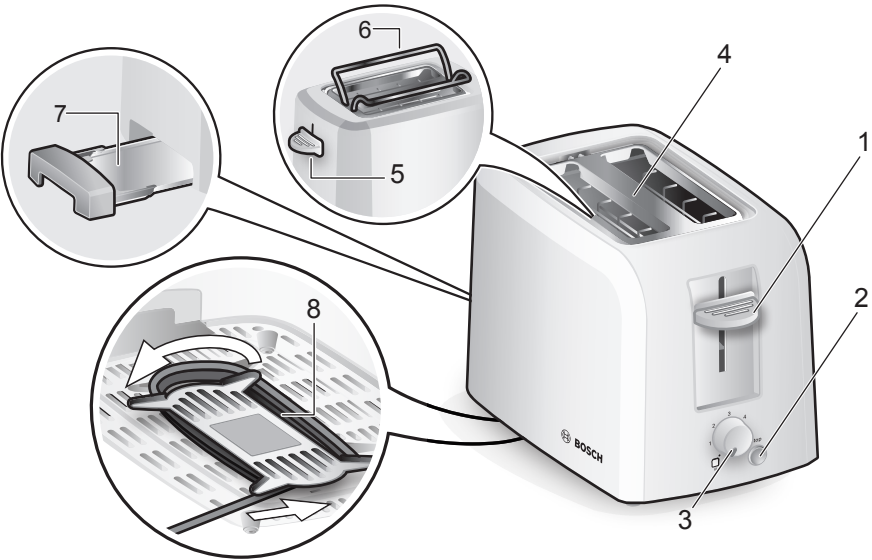
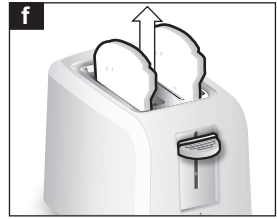
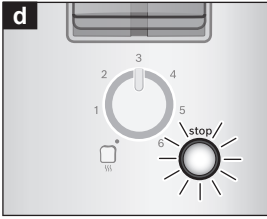
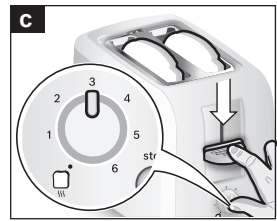
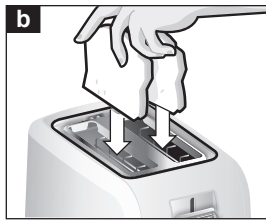
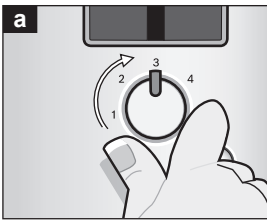


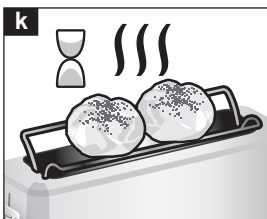
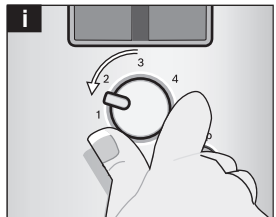
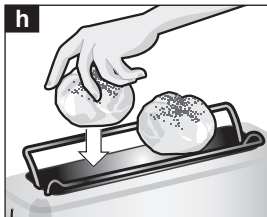
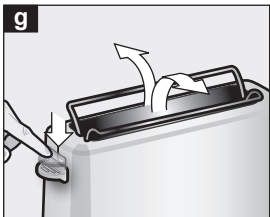
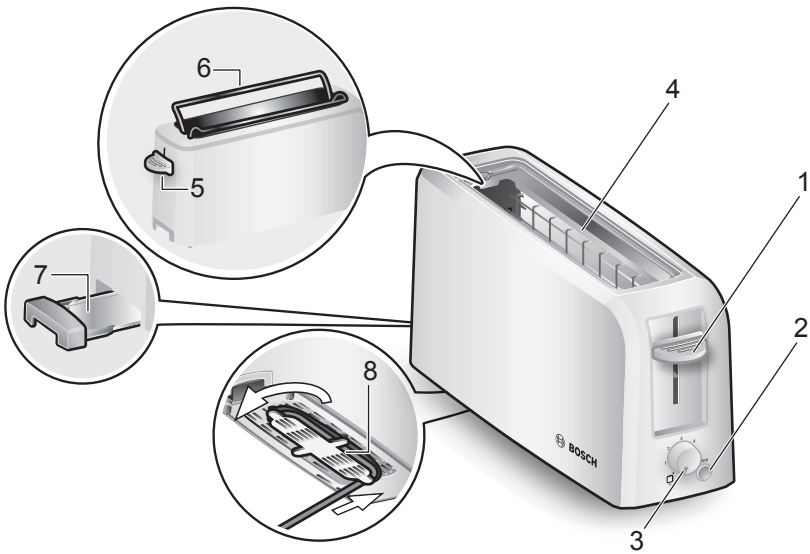
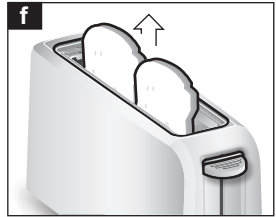
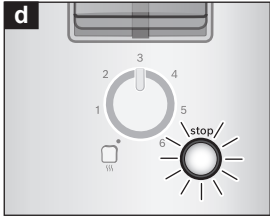
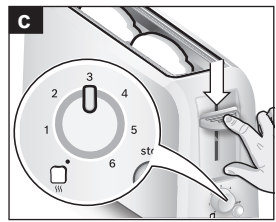
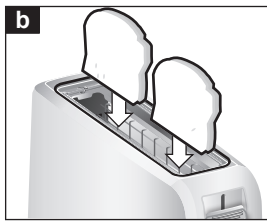
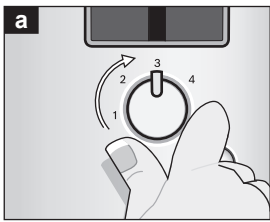
TAT3A... G
TAT3A... GB



BOSCH

en Instruction manual
de Gebrauchsanleitung
ar إرشادات الاستخدام





Safety instructions

Please read and follow the operating instructions carefully and keep them for later reference. Enclose these instructions when you give this appliance to someone else.

This appliance is designed for domestic use or for use in non-commercial, household-like environments. Household-like environments include, for example, use in staff kitchens in shops, offices, agricultural and other small businesses, as well as use by guests at bed-and-breakfast establishments, small hotels and similar residential facilities.

Danger of electric shock!

Only use the appliance indoors at room temperature and up to 2000 m above sea level. The appliance may only be connected to a power supply with alternating current via a correctly installed socket with earthing. Ensure that the protective conductor system of the domestic supply has been correctly installed.

Connect and operate the appliance only according to the type plate specifications. Do not use if the power cord or appliance show any signs of damage. Unplug after every use or if defective.

To avoid potential hazards, repairs such as replacing a damaged cable must only be carried out by our customer service personnel.

Keep children under 8 years of age away from the appliance and connecting cable and do not allow them to use the appliance.

This appliance may be used by children aged 8 years and older and by persons with reduced physical, sensory or mental capabilities or who lack experience and / or knowledge if they are supervised or have been given instruction in the safe use of the appliance and have understood the dangers involved. Children may not play with the appliance.

Cleaning and user maintenance shall not be made by children unless they are older than 8 years and supervised. Please store cleaning agents in a safe place, out of reach of children. Do not drink cleaning agents.

⚠ Risk of burns and fire!

Do not place the appliance on or near hot surfaces, e.g. hobs. Avoid spatters of grease as the plastic may be damaged.

A misuse of the appliance can potentially lead to injury.

The appliance is not intended to be operated by means of an external timer or separate remote-control system.

Do not insert any objects into the toast slot.

Bread can burn. Never operate the toaster near or underneath curtains or other flammable materials. Never cover the toast slot.

Do not touch parts other than the operating controls as the toaster can become hot during toasting.

Press down the push-down lever only for toasting; never block it.

Do not use food that may drip as it is toasted or warmed, since this is a fire hazard.

Unplug the toaster and allow it to cool down before cleaning it.

Never immerse the appliance in water or place it in the dishwasher!

Do not steam-clean the appliance.

Do not use oven or grill spray for cleaning.

Use a firm brush to remove crumbs that may have accumulated under the warming rack.

Remove the crumb tray and wipe it clean.

Only operate the toaster when it is upright. Never leave the toaster unattended while it is in use!



Do not use near water contained in bath tubs, sinks or other containers.

⚠ Risk of suffocation!

Do not allow children to play with packaging material.

Congratulations on purchasing this Bosch appliance. You have acquired a high-quality product that will bring you a lot of enjoyment.

These operating instructions describe the following different models:

- Long slot toaster
- Compact toaster

Please use this toaster solely for toasting or heating sliced bread or for reheating bread rolls on the warming rack.

Parts and operating controls

- 1 Push-down/start lever
- 2 **stop** button with LED
- 3 Selector (for toasting level)
- 4 Toast slot
- 5 Switch (for integrated warming rack)
- 6 Warming rack
- 7 Crumb tray
- 8 Cable tidy

Before using for the first time

- Remove any stickers or film.
- With the window open, operate the toaster without bread in it at least three times at the highest toasting level setting and let it cool down.

Operation

(Figures a – l on the fold-out pages)

Important: Do not operate the toaster without the crumb tray 7!


Toasting

- Unwind the power cable to the required length and plug it in.
- Use the selector **3** to set the required toasting level between 1 and 6. For a medium, golden brown select level 3-4.
- Place the food to be toasted in the toast slot **4**.
- Press the push-down lever **1** down until it engages. The LED on the **stop** button **2** lights up.
- Toasting ends when the food being toasted is raised up. The LED on the **stop** button **2** goes out.

Note: Push the push-down lever **1** up to remove toasted items more easily. To end the toasting process prematurely, press the **stop** button **2**.

Tip: If you toast only one slice, set the toasting level lower than for two slices.

Warming cold bread or toast

- Set the required toasting level to .
- Insert the food being toasted and press the push-down lever **1** down until it engages.

Using the warming rack

Never place aluminium foil on the warming rack **6**!

Only use the warming function when the warming rack **6** is extended.

Never warm and toast at the same time!

- Press switch **5** down until it engages. The warming rack **6** extends.
- Place bread rolls on the warming rack **6**.
- Using the selector **3**, set the toasting level to maximum level **2**.
- Press the push-down lever **1** down until it engages.

General

Toast items only until they are golden brown and not dark or brown. Remove any burnt edges. Do not over-toast foods containing starch, especially grain and potato products (to reduce the production of acryl amides).

N.B.: If a slice gets stuck, the toaster turns itself off automatically. Pull the power plug and carefully remove the bread after the toaster has cooled down.

Cleaning and maintenance

Risk of electric shock

Never immerse the device in water or place it in the dishwasher!

Don't steam-clean the appliance.

Do not use oven or grill spray for cleaning.

- Pull the power plug and let the toaster cool down. Use a firm brush to remove crumbs that may have accumulated under the warming rack.
- Remove the crumb tray **7** and wipe it clean.
- Clean the toaster's exterior with a damp cloth; do not use strong or abrasive cleaning agents.

Disposal



Dispose of packaging in an environmentally-friendly manner. This appliance is labelled in accordance with European Directive 2012/19/EU concerning used electrical and electronic appliances (waste electrical and electronic equipment – WEEE). The guideline determines the framework for the return and recycling of used appliances as applicable throughout the EU. Please ask your specialist retailer about current disposal facilities.

Guarantee

The guarantee conditions for this appliance are as defined by our representative in the country in which it is sold. Details regarding these conditions can be obtained from the dealer from whom the appliance was purchased. The bill of sale or receipt must be produced when making any claim under the terms of this guarantee.

Changes reserved.

Technical specifications

Electrical connection (voltage – frequency)	220-240 V 50/60 Hz
Output	825-980 W

Sicherheitshinweise

Die Gebrauchsanleitung bitte sorgfältig durchlesen, danach handeln und aufbewahren! Bei Weitergabe des Geräts diese Anleitung beilegen. Dieses Gerät ist für den Haushalt oder in haushaltsähnlichen, nicht-gewerblichen Anwendungen bestimmt. Haushaltsähnliche Anwendungen umfassen z. B. die Verwendung in Mitarbeiterküchen von Läden, Büros, landwirtschaftlichen und anderen gewerblichen Betrieben, sowie die Nutzung durch Gäste von Pensionen, kleinen Hotels und ähnlichen Wohneinrichtungen.

Stromschlaggefahr!

Das Gerät nur in Innenräumen bei Raumtemperatur und bis zu 2000 m über Meereshöhe verwenden. Das Gerät darf nur über eine vorschriftsmäßig installierte Steckdose mit Erdung an ein Stromnetz mit Wechselstrom angeschlossen werden. Stellen Sie sicher, dass das Schutzleitersystem der elektrischen Hausinstallation vorschriftsmäßig installiert ist. Gerät nur gemäß Angaben auf dem Typenschild anschließen und betreiben. Nur benutzen, wenn Zuleitung und Gerät keine Beschädigungen aufweisen. Stecker nach jedem Gebrauch oder im Fehlerfall ziehen. Reparaturen am Gerät, wie z. B. eine beschädigte Zuleitung auswechseln, dürfen nur durch unseren Kundendienst ausgeführt werden, um Gefährdungen zu vermeiden.

Kinder unter 8 Jahren sind vom Gerät und der Anschlussleitung fernzuhalten und dürfen das Gerät nicht bedienen. Dieses Gerät kann von Kindern ab 8 Jahren und darüber und von Personen mit reduzierten physischen, sensorischen oder mentalen Fähigkeiten oder Mangel an Erfahrung und/oder Wissen benutzt werden, wenn sie beaufsichtigt oder bezüglich des Gebrauchs des Gerätes unterwiesen wurden und die daraus resultierenden Gefahren verstanden haben. Kinder dürfen nicht mit dem Gerät spielen. Reinigung und Benutzer-Wartung dürfen nicht durch Kinder vorgenommen werden, es sei denn, sie sind 8 Jahre oder älter und werden beaufsichtigt. Reinigungsmittel von Kindern fernhalten und sicher aufbewahren. Reinigungsmittel nicht trinken.

⚠ Verbrennungs- und Brandgefahr!

Gerät nicht auf oder in die Nähe heißer Oberflächen, wie z. B. Herdplatten, stellen. Fettspritzer verhindern, der Kunststoff kann beschädigt werden.

Fehlanwendung des Gerätes kann zu Verletzungen führen. Gerät niemals an Zeitschaltuhren oder fernbedienbare Steckdosen anschließen und betreiben. Nicht mit Gegenständen im Röstschacht hantieren. Brot kann brennen. Toaster nie in der Nähe oder unterhalb von Gardinen oder anderen brennbaren Materialien betreiben. Röstschacht niemals abdecken. Der Toaster kann während des Toastens heiß werden, nur an den Bedienelementen anfassen. Start-Schieber ausschließlich zum Toasten nach unten drücken, niemals blockieren. Keine Nahrungsmittel benutzen, die während des Toastens oder Aufbackens tropfen können, Brandgefahr.

Vor dem Reinigen den Netzstecker ziehen und den Toaster abkühlen lassen. Das Gerät oder Netzkabel niemals in Wasser tauchen oder in den Geschirrspüler geben. Keinen Dampfreiniger benutzen. Nicht mit Backofen-/Grillspray reinigen. Krümel unter dem Brötchenaufsatz mit einem harten Pinsel entfernen. Krümelschublade herausziehen und abwischen.

Toaster nur stehend betreiben. Den Toaster während des Betriebs stets beaufsichtigen!



Nicht in der Nähe von Wasser benutzen, das in Badewannen, Waschbecken oder anderen Gefäßen enthalten ist.

⚠ Erstickungsgefahr!

Kinder nicht mit Verpackungsmaterial spielen lassen.

Herzlichen Glückwunsch zum Kauf dieses Gerätes aus unserem Hause Bosch. Sie haben ein hochwertiges Produkt erworben, das Ihnen viel Freude bereiten wird.

Diese Gebrauchsanleitung beschreibt verschiedene Modelle:

- Langschlitz-Toaster
- Kompakt-Toaster

Diesen Toaster bitte ausschließlich zum Toasten oder Aufwärmen von z. B. Toastbrot, sowie zum Aufbacken von Brötchen auf dem Brötchenaufsatz verwenden.

Teile und Bedienelemente

- 1 Start-Schieber
- 2 **stop**-Taste mit LED
- 3 Drehwähler (für Röstgrad)
- 4 Röstschacht
- 5 Schalter
(für integrierten Brötchenaufsatz)
- 6 Brötchenaufsatz
- 7 Krümelschublade
- 8 Kabelaufwicklung

Vor dem ersten Gebrauch

- Vorhandene Aufkleber und Folien entfernen.
- Toaster ohne Brot bei geöffnetem Fenster mit der höchsten Röstgrad-Einstellung mindestens 3 mal aufheizen, danach abkühlen lassen.

Bedienung

(Bilder a – l auf den Ausklappseiten)

Wichtig: Gerät nicht ohne Krümelschublade **7** betreiben!


Toasten

- Zuleitung auf die gewünschte Länge abwickeln und anschließen.
- Mit dem Drehwähler **3** den gewünschten Röstgrad zwischen 1 und 6 einstellen. Mittlerer Bräunungsgrad goldgelb Stufe 3-4.
- Toastgut in Röstschacht **4** einlegen.
- Den Start-Schieber **1** bis zum Anschlag nach unten drücken. Die LED der **stop**-Taste **2** leuchtet auf.
- Der Toastvorgang ist beendet, wenn das Toastgut nach oben gehoben wird. Die LED der **stop**-Taste **2** erlischt.

Info: Zum leichteren Entnehmen des Toastguts den Start-Schieber **1** nach oben schieben. Soll der Toastvorgang vorzeitig beendet werden, die **stop**-Taste **2** drücken.

Tipp: Bei einer Scheibe den Röstgrad kleiner stellen als bei zwei Scheiben.

Aufwärmen von kaltem Brot oder Toast

- Den gewünschten Röstgrad auf  stellen.
- Toastgut einlegen und Start-Schieber **1** bis zum Anschlag nach unten drücken.

Aufbacken

Keine Alufolie auf den Brötchenaufsatz **6** legen!

Nur mit herausgefahrenem Brötchenaufsatz **6** aufbacken.

Nicht gleichzeitig toasten und aufbacken!

- Schalter **5** bis zum Anschlag nach unten schieben. Der Brötchenaufsatz **6** fährt aus.
- Brötchen auf den Brötchenaufsatz **6** legen.
- Gewünschten Röstgrad mit Hilfe des Drehwählers **3** auf maximal Stufe 2 einstellen.
- Start-Schieber **1** bis zum Anschlag nach unten drücken.

Allgemein

Toastgut goldgelb anstatt dunkel oder braun toasten, verbrannte Reste entfernen. Stärkehaltige Lebensmittel, insbesondere Getreide und Kartoffelprodukte, nicht zu intensiv toasten (acrylamidarme Zubereitung).

Hinweis: Bei verklemmter Scheibe schaltet der Toaster automatisch ab. Den Netzstecker ziehen und nach dem Abkühlen das Brot vorsichtig entfernen.

Reinigung und Pflege

⚠ Stromschlaggefahr!

Das Gerät niemals in Wasser tauchen oder in den Geschirrspüler geben!

Keinen Dampfreiniger benutzen.

Nicht mit Backofen-/Grillspray reinigen.

- Netzstecker ziehen und Toaster abkühlen lassen. Krümel unter dem Brötchen-Aufsatz mit einem harten Pinsel entfernen.
- Krümelschublade **7** herausziehen und abwischen.
- Gehäuse nur feucht abwischen, keine scharfen oder scheuernden Reinigungsmittel verwenden.

Entsorgung



Entsorgen Sie die Verpackung umweltgerecht. Dieses Gerät ist entsprechend der europäischen Richtlinie 2012/19/EU über Elektro- und Elektronikaltgeräte (waste electrical and electronic equipment – WEEE) gekennzeichnet. Die Richtlinie gibt den Rahmen für eine EU-weit gültige Rücknahme und Verwertung der Altgeräte vor. Über aktuelle Entsorgungswege bitte beim Fachhändler informieren.

Garantiebedingungen

Für dieses Gerät gelten die von unserer jeweils zuständigen Landesvertretung herausgegebenen Garantiebedingungen des Landes, in dem das Gerät gekauft wurde. Sie können die Garantiebedingungen jederzeit über Ihren Fachhändler, bei dem Sie das Gerät gekauft haben, oder direkt bei unserer Landesvertretung anfordern. Die Garantiebedingungen für Deutschland und die Adressen finden Sie auf den letzten vier Seiten dieses Heftes. Darüber hinaus sind die Garantiebedingungen auch im Internet unter der benannten Webadresse hinterlegt.

Für die Inanspruchnahme von Garantieleistungen ist in jedem Fall die Vorlage des Kaufbeleges erforderlich.

Änderungen vorbehalten.

Technische Daten

Elektrischer Anschluss (Spannung – Frequenz)	220-240 V 50/60 Hz
Leistung	825-980 W

التخلص من الجهاز

تخلص من عبوة الجهاز بأسلوب يدعم الحفاظ على البيئة. هذا الجهاز مطابق للمواصفة الأوروبية 19/2012/المجموعة الاقتصادية الأوروبية الخاصة بالأجهزة الكهربائية والإلكترونية القديمة



(waste electrical and electronic equipment – WEEE). وهذه المواصفة تحدد الإطار العام لقواعد تسري في جميع دول الاتحاد الأوروبي بخصوص استعادة الأجهزة القديمة وإعادة استغلالها. قومي باستشارة موزعك المحلي لمعرفة أحدث الأنظمة المتبعة حالياً للتخلص من الأجهزة القديمة.

شروط الضمان

يتم تحديد شروط الضمان لهذا الجهاز من قبل ممثلنا في الدولة التي يتم فيها بيع الجهاز. يمكنك الحصول على تفاصيل هذه الشروط من قبل الموزع الذي اشتريته منه الجهاز. يرجى إحصار فاتورة أو إيصال الشراء في حال أصاب جهازك أي طارئ يغطيه الضمان.

نحتفظ بحقنا في إجراء أية تعديلات.

بيانات تقنية

التوصيل بالكهرباء (الجهد – التردد)	220-240 فولت 50/60 هرتز
القدرة	825-980 وات

- يتم ضبط مستوى التحميص المرغوب فيه باستخدام مفتاح الاختيار الدوار 3 على المستوى 2 بحد أقصى.
- يتم الضغط على ذراع الدفع لأسفل 1 حتى تستقر في موضعها.

عام

يجب تحميص القطع حتى يتحول لونها إلى اللون البني الذهبي وليس إلى الداكن أو البني. يجب التخلص من أية حواف محترقة. يجب عدم القيام بتحميص الخبز الذي يحتوي على النشا بشكل زائد، وخاصةً المنتجات التي تضم في تركيبها الحبوب والبطاطس (لتقليل إنتاج الأميدات الأكريلية).

ملاحظة: في حالة تعلق شريحة خبز بجهاز التحميص، فإنه يقوم بإيقاف التشغيل تلقائيًا. يتم جذب كابل التيار الكهربائي ويتم إزالة الخبز بحذر عندما يبرد جهاز التحميص.

التنظيف والصيانة

⚠️ خطر التعرض لصدمة كهربائية!

يجب عدم الجهاز في الماء أو وضعه في جهاز غسل الأطباق!

يجب عدم تنظيف الجهاز باستخدام البخار.

يجب عدم تنظيف الجهاز باستخدام سبراي تنظيف أفران/سبراي تنظيف شوايات.

- يتم سحب كابل التيار الكهربائي ويتم ترك جهاز التحميص ليبرد. يتم استخدام فرشاة متينة لإزالة الفتات الذي قد يتجمع أسفل حامل التسخين.
- يتم إزالة درج الفتات 7 وتنظيفه.
- يتم تنظيف الجسم الخارجي لجهاز التحميص باستخدام قطعة قماش مُبللة؛ يجب عدم استخدام أية مواد تنظيف قوية أو كاشطة.

تهانينا لشرائكم هذا الجهاز من **Bosch**. لقد

حصلتم على منتج فائق الجودة سوف يمنحكم الكثير من المتعة.

إرشادات الاستخدام هذه تصف طرز مختلفة:

■ جهاز تحميص بفتحات طويلة

■ جهاز تحميص مدمج

برجاء عدم استخدام جهاز التحميص هذا إلا لتحميص

أو تدفئة قطع خبز، على سبيل المثال قطع خبز

التوست، وكذلك لتسخين أرغفة الخبز الصغيرة على

حامل تسخين أرغفة الخبز الصغيرة.

الأجزاء وأزرار التشغيل

1 ذراع الدفع لأسفل/بدء التشغيل

2 زر **stop** (الإيقاف) بمبب صوتي

3 مفتاح اختيار دوار (لمستوى التحميص)

4 فتحة إدخال الخبز

5 مفتاح (خاص بحامل التسخين المدمج)

6 حامل التسخين

7 درج الفتات

8 غطاء الكابل

قبل الاستخدام للمرة الأولى

■ يتم إزالة أية لاصقات أو أغطية.

■ يتم، عندما تكون النافذة مفتوحة، تشغيل جهاز

التحميص دون وضع خبز فيه لثلاث مرات على

الأقل عند إعداد مستوى التحميص الأعلى ثم يتم

تركه ليبرد.

التشغيل

(الصور رقم a - انظر إلى الرسوم التوضيحية

الموجودة الغلاف الأمامي من هذا الدليل)

ملاحظة هامة: يجب عدم تشغيل جهاز التحميص دون

وضع درج الفتات 17!

التحميص

■ يتم فرد كابل التيار الكهربائي إلى الطول المطلوب ثم يتم توصيله.

■ باستخدام مفتاح الاختيار الدوار 3 يتم ضبط

مستوى التحميص المرغوب فيه فيما بين

المستوى 1 والمستوى 6. مستوى التحميص

المتوسط البني الذهبي على المستوى 3-4.

■ يتم وضع الخبز المراد تحميصه في فتحة إدخال

الخبز 4.

■ يتم الضغط على ذراع الدفع لأسفل 1 حتى تستقر

في موضعها. المبب الصوتي الخاص بزر **stop**

(الإيقاف) 2 يضيء.

■ تنتهي عملية التحميص عندما يتم رفع الخبز

الجاري تحميصه. المبب الصوتي الخاص بزر

stop (الإيقاف) 2 ينطفئ.

ملاحظة: يتم رفع ذراع الدفع لأسفل 1 إلى أعلى

لإزالة القطع التي تم تحميصها بسهولة بالغة.

لإنهاء عملية التحميص قبل الوقت المحدد، يتم الضغط

على الزر **stop** (الإيقاف) 2.

تلميح: في حالة القيام بتحميص شريحة خبز واحدة

فقط، عندئذ يجب تحديد مستوى التحميص على

مستوى أقل من المخصص لشريحتين.

تسخين الخبز البارد أو الخبز المَحْمَص

■ يتم ضبط مستوى التحميص المرغوب فيه على



■ يتم إدخال الخبز الجاري تحميصه ثم يتم الضغط

على ذراع الدفع لأسفل 1 حتى تستقر في

موضعها.

استخدام حامل التسخين

يجب عدم وضع ورق الألومنيوم على رف التسخين

مطلقاً 16!

يجب عدم استخدام وظيفة التسخين إلا عندما يكون

حامل التسخين 6 ممتدًا.

يجب عدم القيام مطلقاً بإجراء التسخين والتحميص في

نفس الوقت!

■ يتم الضغط على المفتاح 5 لأسفل إلى أن يستقر

في موضعه. سيتمدد حامل التسخين 6.

■ يتم وضع أرغفة الخبز الصغيرة على حامل


أرغفة الخبز الصغيرة 6.

⚠️ خطر حدوث حروق وخطر حدوث حريق!

لا تضع الجهاز على سطح ساخن أو بالقرب منه، مثل صفيحة الموقد. تجنب رذاذ الدهن فقط يتضرر البلاستيك.

الاستخدام الخاطئ للجهاز يمكن أن يؤدي إلى حدوث إصابات. يجب عدم القيام بأي حال من الأحوال بتوصيل أو تشغيل الجهاز مع ساعات توقيت التشغيل/إيقاف التشغيل أو مع مقابس قابلة للتشغيل عن بعد. يجب عدم إدخال أية أجسام في فتحة إدخال الخبز. الخبز يمكن أن يحترق. يجب عدم القيام بأي حال من الأحوال بتشغيل جهاز التحميص بالقرب من أو أسفل الستائر أو المواد الأخرى القابلة للاشتعال. يجب عدم القيام بأي حال من الأحوال بتغطية فتحة إدخال الخبز. يجب عدم لمس أية أجزاء أخرى بخلاف أزرار التحكم في التشغيل فقد يصبح جهاز التحميص ساخناً أثناء التحميص. يجب عدم الضغط على ذراع الدفع لأسفل إلا لإجراء التحميص فقط؛ يجب عدم التسبب في إعاقتها مطلقاً. يجب عدم استخدام أية مواد غذائية يمكن أن تتساقط منها قطرات أثناء عملية التحميص، خطر حدوث حريق. قبل التنظيف يجب إخراج قابس الجهاز من مقبس التغذية بالكهرباء والانتظار حتى يكون الجهاز قد أصبح بارداً. يجب عدم غمر الجهاز أو كبل التوصيل بالكهرباء في الماء أو وضعه في جهاز غسل الأطباق! يجب عدم تنظيف الجهاز باستخدام البخار. يجب عدم تنظيف الجهاز باستخدام سبراي تنظيف أفران/سبراي تنظيف شوايات. يتم استخدام فرشاة متينة لإزالة الفتات الذي قد يتجمع أسفل حامل التسخين. يتم إزالة درج الفتات وتنظيفه.

يجب عدم استخدام جهاز التحميص إلا عندما يكون واقفاً في الوضع الصحيح. يجب عدم ترك جهاز التحميص دون مراقبة أثناء استخدامه!

لا تستخدم الجهاز بالقرب من الماء، مثل الموجود في حوض الاستحمام أو حوض الغسيل أو أي وعاء آخر. 

⚠️ خطر الاختناق!

يجب عدم السماح للأطفال باللعب بمواد التغليف والتعبئة.

إرشادات السلامة

برجاء قراءة إرشادات الاستخدام بأكملها بعناية والتعامل مع الجهاز بالأسلوب الموضح فيها، والحفاظ عليها للرجوع إليها عند الحاجة! في حالة قيامكم بإعطاء الجهاز لشخص آخر يرجى منكم تسليمه إرشادات الاستخدام هذه سويا مع الجهاز.

هذا الجهاز معد ومخصص للاستخدام في التطبيقات المنزلية أو التطبيقات غير التجارية أو الاحترافية المشابهة للتطبيقات المنزلية. الاستخدام في التطبيقات المشابهة للتطبيقات المنزلية يشمل على سبيل المثال الاستخدام في الغرف المخصصة للعاملين في المتاجر أو المكاتب أو المؤسسات الزراعية وغيرها من المؤسسات المهنية، وكذلك الاستخدام من قبل نزلاء البنسيونات والفنادق الصغيرة ومنشآت السكنى المشابهة.

⚠️ خطر حدوث صدمة كهربائية!

لا تستخدم الجهاز سوى في الأماكن الداخلية وفي درجة حرارة الغرفة، وعلى ارتفاع أقل من 2000 متر فوق مستوى سطح البحر. ينبغي توصيل الجهاز فقط بمقبس مركب بطريقة سليمة ومزود بوصلة تأريض على أن تكون شبكة الكهرباء ذات تيار متردد. تأكد من أن نظام أسلاك الحماية الأرضية الخاص بتركيبات المنزل الكهربائية مركبة وفقاً للوائح المعنية. يجب عدم توصيل وتشغيل الجهاز إلا وفقاً للبيانات المنصوص عليها في لوحة بيانات الطراز. يجب عدم استخدام الجهاز إلا عندما يكون كبل الإمداد بالكهرباء والجهاز في حالة سليمة وليس بهما أي تلف. يجب إخراج قابس الجهاز من مقبس التغذية بالتيار الكهربائي بعد الانتهاء من الاستخدام في كل مرة أو في حالة حدوث خلل. لا يسمح بإجراء أية أعمال إصلاح، مثل استبدال كبل إمداد بالكهرباء تالف، إلا من قبل خدمة العملاء التابعة لشركتنا، وذلك لتجنب تعريض أشخاص أو أشياء للخطر. يجب الحفاظ على الأطفال الذين يقل عمرهم عن 8 سنوات بعيداً عن الجهاز وعن كبل التوصيل بالكهرباء، ولا يسمح لهم بتشغيل الجهاز. هذا الجهاز يمكن أن يتم استخدامه من قبل أطفال يبلغ عمرهم 8 سنوات أو ما يزيد عن ذلك ومن قبل أشخاص ذوي قدرات بدنية أو حسية أو ذهنية محدودة أو نقص في الخبرة و/أو نقص في المعارف والمعلومات، وذلك عندما يكون جاري الإشراف عليهم أو بعد أن يكون قد تم إعطائهم إرشادات تفصيلية بشأن كيفية الاستخدام الآمن للجهاز وبعد أن يكونوا قد فهموا جيداً الأخطار المترتبة على استخدام الجهاز. يجب عدم السماح للأطفال بأن يقوموا باللعب بالجهاز. أعمال التنظيف وأعمال صيانة الجهاز التي يتم إجرائها من قبل المستخدم لا يسمح بأن يتم إجرائها من قبل أطفال إلا إذا كانوا يبلغون من العمر 8 سنوات أو أكثر وكان جاري الإشراف عليهم عند قيامهم بذلك. يجب الحفاظ على مواد التنظيف بعيداً عن متناول الأطفال كما يجب حفظها بصورة آمنة. يجب عدم شرب مواد التنظيف.

Kundendienst – Customer Service

DE Deutschland, Germany

BSH Hausgeräte Service GmbH
Zentralwerkstatt für kleine
Hausgeräte
Trautskirchener Strasse 6-8
90431 Nürnberg

Online Auftragsstatus, Filterbeutel-
Konfigurator und viele weitere
Infos unter:
www.bosch-home.com

Reparaturservice, Ersatzteile &
Zubehör, Produkt-Informationen:
Tel.: 0911 70 440 040
mailto:cp-servicecenter@
bshg.com

Wir sind an 365 Tagen rund um die Uhr
erreichbar.

AE United Arab Emirates,

الإمارات العربية المتحدة

BSH Home Appliances FZE
Round About 13,
Plot Nr MO-0532A
Jebel Ali Free Zone – Dubai
Tel.: 04 881 4401
mailto:service.uae@bshg.com
www.bosch-home.com/ae

AL Republika e Shqiperise, Albania

ELEKTRO-SERVIS sh.p.k
Rr: "Ferit Xhajklo" Ish Markata
Tirana
Tel.: 4 2278 130, -131
Fax: 4 2278 130
mailto:info@elektro-servis.com

ELEKTRO-SERVIS sh.p.k

Kulla B Nr.223/1
Kodi Postar 1023
Tirana
Tel.: 4 480 6061
Tel.: 4 227 4941
Fax: 4 227 0448
Cel: +355 069 60 45555
mailto:info@expert-servis.al

AT Österreich, Austria

BSH Hausgeräte
Gesellschaft mbH
Werkskundendienst
für Hausgeräte
Quellenstrasse 2
1100 Wien
Tel.: 0810 550 511*
Fax: 01 605 75 51 212
mailto:vie-stoerungsannahme@
bshg.com

Hotline für Espresso-Geräte:

Tel.: 0810 700 400*
www.bosch-home.at

*innerhalb Österreichs zum Regionaltarif

AU Australia

BSH Home Appliances Pty. Ltd.
7-9 Arco Lane
HEATHERTON, Victoria 3202
Tel.: 1300 368 339
mailto:bshau-as@bshg.com
www.bosch-home.com.au

BA Bosna i Hercegovina, Bosnia-Herzegovina

"HIGH" d.o.o.
Gradačanka 29b
71000 Sarajevo
Info-Line: 061 100 905
Fax: 033 213 513
mailto:delicnanda@hotmail.com

BE Belgique, België, Belgium

BSH Home Appliances S.A.
Avenue du Laerbeek 74
Laarbeeklaan 74
1090 Bruxelles – Brussel
Tel.: 070 222 141
Fax: 024 757 291
mailto:bru-repairs@bshg.com
www.bosch-home.be

BG Bulgaria

BSH Domakinski Uredi
Bulgaria EOOD
115K Tsarigradsko Chausse Blvd.
European Trade Center Building,
5th floor
1784 Sofia
Tel.: 02 892 90 47
Fax: 02 878 79 72
mailto:informacia.servis-bg@
bshg.com
www.bosch.home.bg

BH Bahrain, مملكة البحرين

Khalafat Est.
P.O. Box 5111
Manama
Tel.: 01 7400 553
mailto:service@khalafat.com

BY Belarus, Беларусь

ООО "БСХ Бытовая техника"
тел.: 495 737 2961
mailto:mok-kdhl@bshg.com

CH Schweiz, Suisse, Svizzera, Switzerland

BSH Hausgeräte AG
Werkskundendienst für
Hausgeräte
Fahrweidstrasse 80
8954 Geroldswil
mailto:ch-info.hausgeraete@
bshg.com
Service Tel.: 0848 840 040
Service Fax: 0848 840 041
mailto:ch-reparatur@bshg.com
Ersatzteile Tel.: 0848 880 080
Ersatzteile Fax: 0848 880 081
mailto:ch-ersatzteil@bshg.com
www.bosch-home.com

CY Cyprus, Κύπρος

BSH Ikiakes Syskeves-Service
39, Arh. Makaariou III Str.
2407 Egomi/Nikosia (Lefkosia)
Tel.: 7777 8007
Fax: 022 658 128
mailto:bsh.service.cyprus@
cytanet.com.cy

CZ Česká Republika, Czech Republic

BSH domácí spotřebiče s.r.o.
Firemní servis domácích
spotřebičů
Pekařská 10b
155 00 Praha 5
Tel.: 0251 095 546
Fax: 0251 095 549
www.bosch-home.com/cz

DK Danmark, Denmark

BSH Hvidevarer A/S
Telegrafvej 4
2750 Ballerup
Tel.: 44 89 89 85
Fax: 44 89 89 86
mailto:BSH-Service.dk@
BSHG.com
www.bosch-home.dk

EE Eesti, Estonia

SIMSON OÜ
Raua 55
10152 Tallinn
Tel.: 0627 8730
Fax: 0627 8733
mailto:teenindus@simson.ee

ES España, Spain

BSH Electrodomésticos
España S.A.
Servicio Oficial del Fabricante
Parque Empresarial PLAZA,
C/ Manfredonia, 6
50197 Zaragoza
Tel.: 902 245 255 o 976 305 713
Fax: 976 578 425
mailto:CAU-Bosch@bshg.com
www.bosch-home.es

FI Suomi, Finland

BSH Kodinkoneet Oy
Itälähdenkatu 18 A, PL 123
00201 Helsinki
Tel.: 0207 510 700
Fax: 0207 510 780
mailto:Bosch-Service-
FI@bshg.com
www.bosch-home.fi
Lankapuhelimesta 8,28 snt/puhelu
+ 7 snt/min (alv 24%)
Matkapuhelimesta 8,28 snt/puhelu
+ 17 snt/min (alv 24%)

FR France

BSH Electroménager S.A.S.
50 rue Ardoin – BP 47
93401 SAINT-OUEN cedex
Service interventions à domicile:
01 40 10 11 00

Service Consommateurs:
0 892 698 010 (0,34 € TTC/mn)
mailto:soa-bosch-conso@bshg.com
Service Pièces Détachées et
Accessoires:
0 892 698 009 (0,34 € TTC/mn)
www.bosch-home.fr

GB Great Britain

BSH Home Appliances Ltd.
Grand Union House
Old Wolverton Road
Wolverton
Milton Keynes MK12 5PT
To arrange an engineer visit, to
order spare parts and accessories
or for product advice please visit
www.bosch-home.co.uk
or call
Tel.: 0344 892 8979*

*Calls are charged at the basic rate, please
check with your telephone service provider
for exact charges

GR Greece, Ελλάδα

BSH Ikiakes Siskeves A.B.E.
Central Branch Service
17 km E.O. Athinon-Lamias &
Potamou 20
14564 Kifisia
Πανελλήνιο τηλέφωνο: 181 82
(Αστική χρέωση)
www.bosch-home.gr

HK Hong Kong, 香港

BSH Home Appliances Limited
Unit 1 & 2, 3rd Floor
North Block, Skyway House
3 Sham Mong Road
Tai Kok Tsui, Kowloon
Hong Kong
Tel.: 2565 6151
Fax: 2565 6681
mailto:bosch.hk.service@bshg.com
www.bosch-home.cn

HR Hrvatska, Croatia

BSH kućni uređaji d.o.o.
Kneza Branimira 22
10000 Zagreb
Tel.: 01 640 36 09
Fax: 01 640 36 03
mailto:informacije.servis-hr@
bshg.com
www.bosch-home.com/hr

HU Magyarország, Hungary

BSH Háztartási Készülék
Kereskedelmi Kft.
Háztartási gépek márkaszervize
Királyhágó tér 8-9
1126 Budapest
Hibabejelentés
Tel.: +361 489 5461
Fax: +361 201 8786
mailto:hibabejelentes@bsh.hu
Alkatrészrendelés
Tel.: +361 489 5463
Fax: +361 201 8786
mailto:alkatrészrendeles@bsh.hu
www.bosch-home.com/hu

IE Republic of Ireland

BSH Home Appliances Ltd.
Unit F4, Ballymount Drive
Ballymount Industrial Estate
Walkinstown
Dublin 12
Service Requests,
Spares and Accessories
Tel.: 01450 2655*
Fax: 01450 2520
www.bosch-home.co.uk
*0.03 € per minute at peak.
Off peak 0.0088 € per minute

IL Israel, ישראל

C/S/B/ Home Appliance Ltd.
1, Hamasger St.
North Industrial Park
Lod, 7129801
Tel.: 08 9777 222
Fax: 08 9777 245
mailto:csb-serv@csb-ltd.co.il
www.bosch-home.co.il

IN India, Bhārat, भारत

BSH Household Appliances
Mfg. Pvt. Ltd.
Arena House, 2nd Floor, Main Bldg,
Plot No. 103, Road No. 12, MIDC,
Andheri East
Mumbai 400 093
Toll Free 1800 266 1880
www.bosch-home.com/in

IS Iceland

Smith & Norland hf.
Noatuni 4
105 Reykjavik
Tel.: 0520 3000
Fax: 0520 3101
www.sminor.is
IT Italia, Italy
BSH Elettrodomestici S.p.A.
Via. M. Nizzoli 1
20147 Milano (MI)
Numero verde 800 829 120
mailto:info@bosch-elettrodomestici.it
www.bosch-home.com/it

KZ Kazakhstan, Қазақстан

IP Turebekov Yerzhan
Nurmanovich
Jangeldina str. 15
Shimkent 160018
Tel.: 0522 31 00 06
mailto:evrika_kz@mail.ru

LB Lebanon, لبنان

Tehehi, Hana & Co.
Boulevard Dora 4043 Beyrouth
P.O. Box 90449
Jdeideh 1202 2040
Tel.: 01 255 211
mailto:Info@Tehehi-Hana.com

LT Lietuva, Lithuania

Senuku prekybos centras UAB
Jonavos g. 62
44192 Kaunas
Tel.: 0372 12146
Fax: 0372 12165
www.senukai.lt

LU Luxembourg

BSH électroménagers S.A.
13-15 ZI Bredeweues
1259 Senningerberg
Tel.: 26349 300
Fax: 26349 315
mailto:lux-service.electromenager@
bshg.com
www.bosch-home.com/lu

LV Latvija, Latvia

General Serviss Limited
Bullu street 70c
1067 Riga
Tel.: 07 42 41 37
mailto:bt@olimpeks.lv
Elkor Serviss
Brivibas gatve 201
1039 Riga
Tel.: 067 0705 20; -36
mailto:domoservice@elkor.lv
www.servisacentrs.lv

MD Moldova

S.R.L. "Rialto-Studio"
ул. Шуцева 98
2012 Кишинев
тел./факс: 022 23 81 80
mailto:bosch-md@mail.ru

ME Crna Gora, Montenegro

Elektronika komerc
Ul. Slobode 17
84000 Bijelo Polje
Tel./Fax: 050 432 575
Mobil: 069 324 812
mailto:ekobosch.servis@
t-com.me

MK Macedonia, Македонија

GORENEC
Jane Sandanski 69 lok.3
1000 Skopje
Tel.: 022 454 600
Mobil: 070 697 463
mailto:gore nec@yahoo.com

MT Malta

Oxford House Ltd.
Notabile Road
Mriehel BKR 14
Tel.: 021 442 334
Fax: 021 488 656
www.oxfordhouse.com.mt

MV Raajjeyge Jumhooriyyaa, Maldives

Lintel Investments
Ma. Maadheli, Majeedhee Magu
Malé
Tel.: 0331 0742
mailto:mohamed.zuhuree@
lintel.com.mv

NL Nederland, Netherlands

BSH Huishoudapparaten B.V.
Taurusavenue 36
2132 LS Hoofddorp
Storingsmelding:
Tel.: 088 424 4010
Fax: 088 424 4845
mailto:bosch-contactcenter@
bshg.com

Onderdelenverkoop:
Tel.: 088 424 4010
Fax: 088 424 4801
mailto:bosch-onderdelen@bshg.com
www.bosch-home.nl

NO Norge, Norway

BSH Husholdningsapparater A/S
Grensevingen 9
0661 Oslo
Tel.: 22 66 06 00
Fax: 22 66 05 50
mailto:Bosch-Service-NO@
bshg.com
www.bosch-home.no

NZ New Zealand

BSH Home Appliances Ltd.
Unit F 2, 4 Orbit Drive
Mairangi Bay
Auckland 0632
Tel.: 09 477 0492
Fax: 09 477 2647
mailto:bshnz-cs@bshg.com
www.bosch-home.co.nz

PL Polska, Poland

BSH Sprzęt Gospodarstwa
Domowego sp. z o.o.
Al. Jerozolimskie 183
02-222 Warszawa
Centrala Serwisu
Tel.: 801 191 534
Fax: 022 572 7709
mailto:Serwis.Fabryczny@bshg.com
www.bosch-home.pl

PT Portugal

BSHP Electrodomésticos Lda.
Rua Alto do Montijo, nº 15
2790-012 Carnaxide
Tel.: 214 250 730
Fax: 214 250 701
mailto:bosch.electrodomesticos.pt@
bshg.com
www.bosch-home.pt

RO România, Romania

BSH Electrocasnice srl.
Sos. Bucuresti-Ploiesti,
nr. 19-21, sect.1
13682 Bucuresti
Tel.: 021 203 9748
Fax: 021 203 9733
mailto:service.romania@bshg.com
www.bosch-home.ro

RU Russia, Россия

ООО "БСХ Бытовая техника"
Сервис от производителя
Малая Калужская 19/1
119071 Москва
тел.: 495 737 2961
mailto:mok-kdhl@bshg.com
www.bosch-home.com

SA Kingdom Saudi Arabia,

المملكة العربية السعودية
Abdul Latif Jameel Electronics
and Airconditioning Co. Ltd.
BOSCH Service centre,
Kilo 5 Old Makkah Road
(Next to Toyota), Jamiah Dist.
P.O.Box 7997
Jeddah 21472
Tel.: 800 244 0043
mailto:kunnumalsp@alj.com
www.aljelectronics.com.sa

SE Sverige, Sweden

BSH Hushållsapparater AB
Landsvägen 32
169 29 Solna
Tel.: 0771 11 22 77 local rate
mailto:Bosch-Service-SE@
bshg.com
www.bosch-home.se

SG Singapore, 新加坡

BSH Home Appliances Pte. Ltd.
TECHPLACE I and
Mo Kio Avenue 10
Block 4012 #01-01
569628 Singapore
Tel.: 6751 5000
Fax: 6751 5005
mailto:boschsgp.service@bshg.com
www.bosch-home.com.sg

SI Slovenija, Slovenia

BSH Hišni aparati d.o.o.
Litostrjoka 48
1000 Ljubljana
Tel.: 01 583 07 01
Fax: 01 583 08 89
mailto:informacije.servis@
bshg.com
www.bosch-home.com/si

SK Slovensko, Slovakia

BSH domácí spotřebiče s.r.o.
Organizačná zložka Bratislava
Galvaniho 17/C
821 04 Bratislava
Tel.: 02 44 45 20 41
mailto:opravy@bshg.com
www.bosch-home.com/sk

TR Türkiye, Turkey

BSH Ev Aletleri Sanayi
ve Ticaret A.S.
Fatih Sultan Mehmet Mahallesi
Balkan Caddesi No: 51
34771 Ümraniye, İstanbul
Tel.: 0 216 444 6333*
Fax: 0 216 528 9188
mailto:careline.turkey@bshg.com
www.bosch-home.com/tr
*Çağrı merkezini sabit hatlardan aramanın
bedelli şehir içi ücretlendirme, Cep
telefonlarından ise kullanılan tarifeye göre
değişkenlik göstermektedir

TW Taiwan, 台灣

BSH Home Appliances Private Limited
台北市內湖區洲子街80號11樓
11F., No.80, Zhouzi St., Neihu Dist.
Taipei City 11493
Tel.: 0800 368 888
Fax: 02 2627 9788
mailto:bshztzn-service@bshg.com
我們期盼您不斷的鼓勵與指導,
任何諮詢或服務需求,
歡迎洽詢客服專線
www.bosch-home.com.tw

UA Ukraine, Україна

ТОВ "БСХ Побутова Техніка"
тел.: 044 490 2095
mailto:bsh-service.ua@bshg.com
www.bosch-home.com.ua

XK Kosovo

NTP GAMA
Rruga Mag Prishtine-Ferizaj
70000 Ferizaj
Tel.: 0290 321 434
mailto:a_service@
gama-electronics.com

XS Srbija, Serbia

BSH Kućni aparati d.o.o.
Milutina Milankovića br. 9ž
11070 Novi Beograd
Tel.: 011 205 23 97
Fax: 011 205 23 89
mailto:informacije.servis-sr@
bshg.com
www.bosch-home.rs

ZA South Africa

BSH Home Appliances (Pty) Ltd.
15th Road Randjespark
Private Bag X36, Randjespark
1685 Midrand – Johannesburg
Tel.: 086 002 6724
Fax: 086 617 1780
mailto:applianceserviceza@
bshg.com
www.bosch-home.com/za

Garantiebedingungen

DEUTSCHLAND (DE)

Bosch-Infoteam

(Mo-Fr: 8.00-18.00 Uhr erreichbar)

Für Produktinformationen sowie Anwendungs- und Bedienungsfragen **zu kleinen Hausgeräten**:

Tel.: 0911 70 440 040 oder unter
bosch-infoteam@bshg.com

Für dieses Gerät leisten wir Garantie gemäß nachstehenden Bedingungen:

Nur für Deutschland gültig!

1. Wir beheben unentgeltlich nach Maßgabe der folgenden Bedingungen (Nr. 2–6) Mängel am Gerät, die nachweislich auf einem Material- und/oder Herstellungsfehler beruhen, wenn sie uns unverzüglich nach Feststellung und innerhalb von 24 Monaten nach Lieferung an den Erstendabnehmer gemeldet werden. Zeigt sich der Mangel innerhalb von 6 Monaten ab Lieferung, wird vermutet, dass es sich um einen Material- oder Herstellungsfehler handelt.

2. Die Garantie erstreckt sich nicht auf leicht zerbrechliche Teile wie z. B. Glas oder Kunststoff bzw. Glühlampen.

Eine Garantiepflicht wird nicht ausgelöst durch geringfügige Abweichungen von der Soll-Beschaffenheit, die für Wert und Gebrauchstauglichkeit des Gerätes unerheblich sind, oder durch Schäden aus chemischen und elektrochemischen Einwirkungen von Wasser, sowie allgemein aus anomalen Umweltbedingungen oder sachfremden Betriebsbedingungen oder wenn das Gerät sonst mit ungeeigneten Stoffen in Berührung gekommen ist. Ebenso kann keine Garantie übernommen werden, wenn die Mängel am Gerät auf Transportschäden, die nicht von uns zu vertreten sind, nicht fachgerechte Installation und Montage, Fehlgebrauch, eine nicht haushaltsübliche Nutzung, mangelnde Pflege oder Nichtbeachtung von Bedienungs- oder Montagehinweisen zurückzuführen sind.

Der Garantieanspruch erlischt, wenn Reparaturen oder Eingriffe von Personen vorgenommen werden, die hierzu von uns nicht ermächtigt sind, oder wenn unsere Geräte mit Ersatzteilen, Ergänzungs- oder Zubehörteilen versehen werden, die keine Originalteile sind und dadurch ein Defekt verursacht wird.

3. Die Garantieleistung erfolgt in der Weise, dass mangelhafte Teile nach unserer Wahl unentgeltlich instandgesetzt oder durch einwandfreie Teile ersetzt werden.

Geräte, die zumutbar (z. B. im PKW) transportiert werden können, und für die unter Bezugnahme auf diese Garantie eine Garantieleistung beansprucht wird, sind unserer nächstgelegenen Kundendienststelle oder unserem Vertragskundendienst zu übergeben oder zuzusenden. Instandsetzungen am Aufstellungsort können nur für stationär betriebene (feststehende) Geräte verlangt werden.

Es ist jeweils der Kaufbeleg mit Kauf- und/oder Lieferdatum vorzulegen. Ersetzte Teile gehen in unser Eigentum über.

4. Sofern die Nachbesserung von uns abgelehnt wird oder fehlschlägt, wird innerhalb der oben genannten Garantiezeit auf Wunsch des Endabnehmers kostenfrei gleichwertiger Ersatz geliefert.

5. Garantieleistungen bewirken weder eine Verlängerung der Garantiefrist, noch setzen sie eine neue Garantiefrist in Lauf. Die Garantiefrist für eingebaute Ersatzteile endet mit der Garantiefrist für das ganze Gerät.

6. Weitergehende oder andere Ansprüche, insbesondere solche auf Ersatz außerhalb des Gerätes entstandener Schäden sind – soweit eine Haftung nicht zwingend gesetzlich angeordnet ist – ausgeschlossen.

Diese Garantiebedingungen gelten für in Deutschland gekaufte Geräte. Werden Geräte ins Ausland verbracht, die die technischen Voraussetzungen (z. B. Spannung, Frequenz, Gasarten, etc.) für das entsprechende Land aufweisen und die für die jeweiligen Klima- und Umweltbedingungen geeignet sind, gelten diese Garantiebedingungen auch, soweit wir in dem entsprechenden Land ein Kundendienstnetz haben. Für im Ausland gekaufte Geräte gelten die von unserer jeweils zuständigen Landesvertretung herausgegebenen Garantiebedingungen. Diese können Sie über Ihren Fachhändler, bei dem Sie das Gerät gekauft haben, oder direkt bei unserer Landesvertretung anfordern.

Beachten Sie unser weiteres Kundendienst-Angebot:

Auch nach Ablauf der Garantie stehen Ihnen unser Werkskundendienst und unsere Servicepartner zur Verfügung.

Robert Bosch Hausgeräte GmbH
Carl-Wery-Straße 34
81739 München, GERMANY

 Beratung und Reparaturauftrag bei Störungen

D 0911 70 440 040

A 0810 550 511

CH 0848 840 040

Die Kontaktdaten aller Länder finden Sie im beiliegenden Kundendienst-Verzeichnis.

Robert Bosch Hausgeräte GmbH

Carl-Wery-Straße 34

81739 München, GERMANY

www.bosch-home.com



9001166640

951127